



# เอกสารเผยแพร่

ศูนย์ศึกษาการพัฒนาพิกุลทอง อันเนื่องมาจากพระราชดำริ  
ต.ก.สุวอ.เที๋อ อ.เมือง จ.นราธิวาส  
โทรศัพท์ ๐๗๓๓-๖๓๑๑๓๓ [www.pikunthong.com](http://www.pikunthong.com)

ปีที่ ๑๐ ฉบับที่ ๓๑ เดือนเมษายน - มิถุนายน ๒๕๕๖

“การประชุมศูนย์ศึกษาการพัฒนาอันเนื่องมาจากพระราชดำริสัญจร”

ครั้งที่ 1/2556 (ครั้งที่ 7)



# ศูนย์ศึกษาฯ สัญจร



นายสุวัฒน์ เทพอารักษ์ เลขาธิการคณะกรรมการพิเศษ เพื่อประสานงานโครงการอันเนื่องมาจากพระราชดำริ เป็นประธาน เปิด “การประชุมศูนย์ศึกษาการพัฒนาอันเนื่องมาจากพระราชดำริ สัญจร” ครั้งที่ 1/2556 (ครั้งที่ 7) ผู้เข้าร่วมประชุม ประกอบด้วย นายโกวิทชัย เฟ่งวานิชย์ รองเลขาธิการ กปร. และเจ้าหน้าที่กลุ่มต่างๆ ของสำนักงาน กปร. และผู้อำนวยการศูนย์ศึกษาการพัฒนาฯ และเจ้าหน้าที่ ทั้ง 6 ศูนย์

ศูนย์ศึกษาการพัฒนาพิภพทอหงษ์ นางสายหยุด เพ็ชรสุข นักวิทยาศาสตร์





ข้าพเจ้าในฐานะ รักษาการในตำแหน่ง  
 ผู้อำนวยการศูนย์ศึกษาการพัฒนา  
 พิกุลทองฯ นำข้าราชการและ  
 เจ้าหน้าที่ ไปร่วมการประชุม ซึ่งใน  
 ที่ประชุมได้หารือการนำแนวทาง  
 การดำเนินการขยายผลไปสู่กลุ่ม  
 เป้าหมายได้อย่างมีประสิทธิภาพ  
 และเกิดประโยชน์สูงสุด



# ดิน น้ำ ลม ไฟ

นิทรรศการเฉลิมพระเกียรติ อันเนื่องมาจากพระราชดำริ



นางสายหยุด เพ็ชรสุข รักษาการในตำแหน่งผู้อำนวยการ ศูนย์ศึกษาการพัฒนาพิกุลทองฯ พร้อมด้วย นายอนุรักษ์ บัวคลี่คลาย นักวิชาการเกษตร ชำนาญการพิเศษ และคณะเจ้าหน้าที่ศูนย์ฯ เข้าร่วมจัดแสดงนิทรรศการเฉลิมพระเกียรติ และแสดงผลผลิตภัณฑจากโครงการ อันเนื่องมาจากพระราชดำริ ในการจัดงานเฉลิมพระเกียรติพระบาทสมเด็จพระเจ้าอยู่หัว เนื่องในโอกาส ทรงเจริญพระชนมพรรษา ๘๖ พรรษา



# พิกุลทองร่วมงาน

## “กึ่งศตวรรษพัฒนาที่ดิน รำรงถิ่นเกษตรไทย ก้าวไกลด้วยนวัตกรรม”

นายเกรียงศักดิ์ หงษ์โต อธิบดีกรมพัฒนาที่ดิน จัดงานวันคล้ายวันสถาปนากรมพัฒนาที่ดิน เนื่องในโอกาสครบรอบ 50 ปี “กึ่งศตวรรษพัฒนาที่ดิน รำรงถิ่นเกษตรไทย ก้าวไกลด้วยนวัตกรรม” ซึ่งได้จัดขึ้นในระหว่างวันที่ 22 - 24 พฤษภาคม 2556 ณ กรมพัฒนาที่ดิน

ในโอกาสนี้นางสายหยุด เพ็ชรสุข นักวิทยาศาสตร์ชำนาญการพิเศษ รักษาการในตำแหน่งผู้อำนวยการศูนย์ศึกษาการพัฒนาพิกุลทองฯ นำข้าราชการและเจ้าหน้าที่



ร่วมงาน และร่วมจัดนิทรรศการ เกี่ยวกับความเป็นมา สภาพปัญหา ลักษณะพื้นที่พรุ โครงการแก้มดิน และงานขยายผลสู่เกษตรกร เพื่อให้ผู้เข้าร่วมชมงานได้รู้จักศูนย์ศึกษาการพัฒนาพิกุลทองฯ มากขึ้น



# ช่วยกัน...

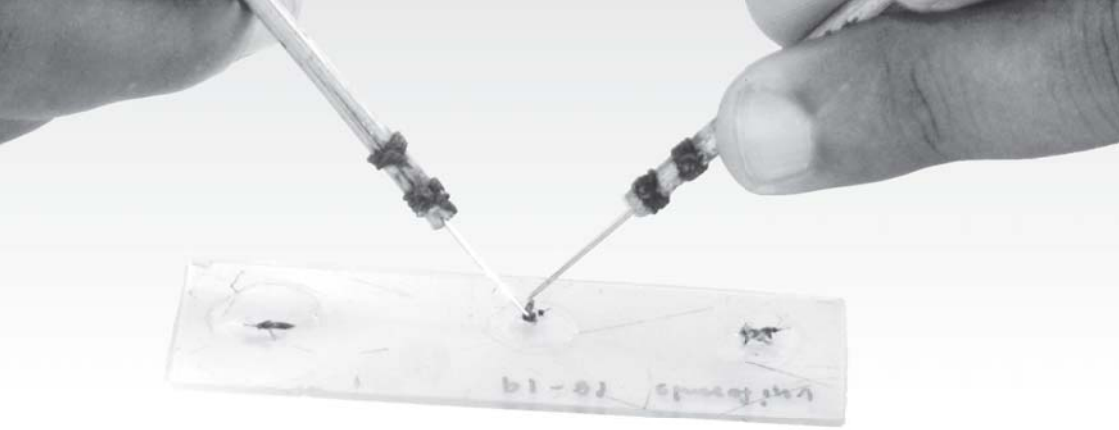
# กำจัดโรคเท้าช้าง

เจ้าหน้าที่งานควบคุมปราบปรามโรคติดต่อและการสาธารณสุข ศูนย์ศึกษาการพัฒนาพิกุลทองฯ ได้ออกพื้นที่เพื่อดำเนินการศึกษาทางกีฏวิทยาในพื้นที่ประเมินผลโรคเท้าช้าง ในพื้นที่หมู่ที่ 5 บ้านโคกขุมบก ตำบลบางขุนทอง อำเภอตากใบ และหมู่ที่ 5 บ้านโต๊ะแดง ตำบลปูย๊ะ อำเภอสุไหงโก-ลก จังหวัดนราธิวาส การศึกษาทางกีฏวิทยาของยูงในครั้งนี้ เพื่อต้องการทราบอัตราการติดเชื้อและอัตราการแพร่เชื้อในยูงพาหะของโรคเท้าช้าง

ตามโครงการ **กำจัดโรคเท้าช้าง**  
ข อ ง **กรมควบคุมโรค**  
**กระทรวง**

สาธารณสุข จากการศึกษาในครั้งนี้พบว่า พื้นที่ทั้งสองหมู่บ้านมีสภาพแวดล้อมเหมาะสมต่อการเป็นแหล่งเพาะพันธุ์ยุงพาหะนำโรคเท้าช้าง และทำการผ่ายุง เพื่อหาเชื้อพยาธิ ระยะเวลาติดต่อในยูงพาหะก็ยังคงพบอัตราการติดเชื้อและอัตราการแพร่เชื้อในยูง อยู่ในเกณฑ์สูงมาก คือ อัตราการติดเชื้อ 6.13% และอัตราการแพร่เชื้อ 3.18% ทั้งนี้ตามเกณฑ์อัตราการแพร่เชื้อในยูงจะต้องไม่เกิน 0.5% จึงเห็นได้ว่าพื้นที่ในจังหวัดนราธิวาส





ยังมีภาวะเสี่ยงต่อการแพร่โรค  
เท้าช้างอยู่มาก ฉะนั้น ขอความร่วมมือ  
ประชาชนทุกคนที่อยู่ในพื้นที่เสี่ยงต่อ  
การแพร่โรคเท้าช้าง ต้องให้ความร่วม  
มือกับเจ้าหน้าที่ในการรับประทานยา  
ป้องกันโรคเท้าช้างด้วย รวมทั้งการ  
ดูแลป้องกันตนเองไม่ให้ถูกยุงกัดต่อไป  
เพื่อช่วยกันกำจัดโรคเท้าช้าง ให้  
หมดสิ้นไปจากจังหวัดนราธิวาส

ยุงเสือเป็นพาหนะนำโรค  
เท้าช้าง ซึ่งมีตัวอ่อนระยะติดต่อกของ  
พยาธิมากัดคน ระยะติดต่อกจากจ  
อຍปากของยุงจะไชเข้าสู่แผลบริเวณ  
ผิวหนังที่ถูกยุงกัด และเข้าสู่ร่างกาย  
เจริญเติบโตเป็นระยะตัวเต็มวัยต่อไป

เมื่อเป็นแล้วทำให้อวัยวะต่างๆ ตามร่างกาย  
บวมโต เคลื่อนตัวยากขึ้น และไม่สามารถรักษา  
ให้หายขาดได้

ผู้ที่สงสัยว่าอาจเป็นโรคนี้ควรไปพบ  
แพทย์เพื่อให้การตรวจ และวินิจฉัยได้ถูกต้อง  
ถ้าแพทย์พบว่าผู้ป่วยติดโรคพยาธิชนิดนี้  
แต่ยังไม่แสดงอาการของโรคเท้าช้าง จะให้ผู้ป่วย  
รับประทานยา Albendazole ขนาด 400  
มิลลิกรัมร่วมกับ Hetrazan (diethylcarbamazine,  
DEC) ขนาด 6 มิลลิกรัมต่อน้ำหนักตัว  
1 กิโลกรัม 1 ครั้งต่อปี สำหรับผู้ป่วยที่แสดง  
อาการของโรคเท้าช้างแล้ว นอกจากให้  
ผู้ป่วยรับประทานยาแล้ว แพทย์จะแนะนำ  
ให้รักษาความสะอาดบริเวณที่มีอาการของ  
โรคร่วมกับการทำกายภาพบำบัด โดยนวด  
บริเวณต่อน้ำเหลืองที่บวมโตเพื่อเพิ่มการ  
ไหลเวียนของน้ำเหลือง ในผู้ป่วยบางราย  
แพทย์อาจทำการผ่าตัดให้



# พืชสมุนไพรป่าพรุ



# แก้ไข้

ชื่ออื่น

กะบวย (มลายู-นราธิวาส)

ชื่อพฤกษศาสตร์

*Alstonia spathulata* Blume

วงศ์

APOCYNACEAE

ลักษณะวิสัยของพรรณไม้

เป็นไม้ยืนต้นขนาดกลาง

สรรพคุณ

ใช้ใบอ่อนคั้นน้ำกิน เพื่อขับน้ำคาวปลา  
หลังคลอด ใช้ยางหยอดแก้ปวดฟัน

## ลักษณะทั่วไป

**ลำต้น** มีความสูง 5-15 เมตร เปลือกชั้นนอก สีขาวเทา เรียบ หรือ แตกเป็นสะเก็ดเล็กน้อย เปลือกชั้นใน มีสีเหลืองอ่อน ลำต้นเป็นร่อง มีพุ่มรอบๆ มียาง สีขาว

**ใบ** เป็นใบเดี่ยว เรียงรอบๆ กิ่ง วงละ 4-6 ใบ แผ่นใบรูปไข่กลับ หรือรูปไข่กลับ แกมรูปขอบขนาน คล้ายข้อสั้นๆ กว้าง 3.5-5 เซนติเมตร ยาว 7-12 เซนติเมตร ส่วนของปลายใบกว้างกว่าโคนใบ ผิวใบด้านบนมีสีเขียว ไม่มีขน ผิวใบด้านล่างสีขาวนวล ปลายใบมน หรือ หยักเว้าเล็กน้อย เส้นแขนงใบมีจำนวนมาก เห็นเด่นชัด โค้งตามขอบใบ ก้านใบยาว 0.5-1 เซนติเมตร





# 17 ผลงานที่โดดเด่น บัญชีอาชีพหลัก

## พัฒนาอาชีพ เพิ่มรายได้ ศูนย์ศึกษาการพัฒนาพิกุลทองฯ



แบบบูรณาการและมีผลการดำเนินงานก้าวหน้าอย่างต่อเนื่อง โดยเฉพาะงานศึกษาทดลอง วิจัย ด้านต่างๆ มีทั้งสิ้น 291 โครงการ มีผลสรุปในลักษณะที่สามารถทำได้แบบเห็นผลจริง ศูนย์ศึกษาการพัฒนาพิกุลทองฯ จึงได้รวบรวมผลงานวิจัยที่ดำเนินการแล้วเสร็จจำนวน 227 เรื่อง และได้คัดเลือกผลสำเร็จที่โดดเด่นและเป็นประโยชน์ในการประกอบอาชีพของเกษตรกร จำนวน 17 เรื่อง ดังนี้

กว่า 3 ทศวรรษ ของการจัดตั้ง  
ศูนย์ศึกษาการพัฒนาพิกุลทองฯ  
โดยมีข้าราชการเจ้าหน้าที่หน่วยงาน  
ต่างๆ ร่วมกันทำงานด้านต่างๆ

1. แกล้งดิน
2. การปรับปรุงดินเปรี้ยวจัดเพื่อปลูกข้าวหอมกระดังงา

3. การปลูกปาล์มน้ำมันในพื้นที่พรุ
4. การทำการเกษตรทฤษฎีใหม่ในพื้นที่ดินเปรี้ยวจัด
5. การผลิตอาหารชั้นสำหรับไก่
6. การผลิตอาหารชั้นสำหรับแพะ
7. การเลี้ยงปลาหมอไทยในบ่อดินพื้นที่ดินเปรี้ยว
8. การเลี้ยงปลานิลในบ่อดินพื้นที่ดินเปรี้ยว
9. การปลูกและแปรรูปไม้เสม็ดขาวในพื้นที่พรุ
10. การปลูกและแปรรูปปาล์มสาคุ
11. แนวทางการฟื้นฟูป่าพรุ
12. การปลูกสละแซมในสวนยางพารา
13. การเพาะเห็ดฟางด้วยขี้เลื่อยไม้ยางพารา
14. การเพาะเห็ดสกุลนางรมด้วยขี้เลื่อยไม้ยางพารา
15. การทำบัญชีครัวเรือนในพื้นที่ดินเปรี้ยว
16. การใช้หญ้าแฝกพันธุ์สงขลา 3 เพื่อขึ้นรูปผลิตภัณฑ์
17. การทำผลิตภัณฑ์สมุนไพรลอยงในพื้นพรุ

ซึ่งบัญชีหลักทั้งหมดนี้ จะจัดทำเป็นรูปเล่มเพื่อเผยแพร่และแจกจ่ายแก่เกษตรกรและผู้สนใจเร็วๆ นี้ นอกเหนือจาก 17 บัญชีหลักดังกล่าวแล้ว ภายในศูนย์ศึกษาการพัฒนาพิกุลทองฯ ยังมีพื้นที่จัดแสดงไว้ใน รูปแบบต่างๆ ทั้ง แปลงสาธิต ทดสอบ ทดลอง วิจัย เพื่อให้พี่น้องประชาชน เกษตรกร นักวิชาการ และผู้สนใจทั่วไปมาศึกษาเรียนรู้ ใช้งาน เพื่อการพัฒนาอาชีพอันนำไปสู่การสร้างรายได้ในครัวเรือน ส่งผลให้คุณภาพชีวิตดีขึ้นอีกด้วย

ผู้สนใจต้องการรายละเอียดได้เกี่ยวกับการประกอบอาชีพ ได้ที่ศูนย์ศึกษาการพัฒนาพิกุลทอง อันเนื่องมาจากพระราชดำริ ตำบลกะลุวอเหนือ อำเภอเมืองจังหวัดนราธิวาส โทรศัพท์ 0 7363 1033, 0 7363 1038 โทรสาร 0 7363 1034





## เปิดตัวกลุ่มผลิตภัณฑ

# หญ้าแฝก... ฝีมือชาวราธิวาส

ครูฝึกสอนอาชีพ หรือเจ้าหน้าที่งานส่งเสริมอุตสาหกรรม ศูนย์ศึกษาการพัฒนาพิกุลทอง อันเนื่องมาจากพระราชดำริ จังหวัดนราธิวาส เพียรพยายามเดินทางไปยังชุมชนพื้นที่ต่างๆ ของจังหวัดนราธิวาส เพื่อจัดอบรมให้ความรู้และฝึกสอนอาชีพงานฝีมือให้กับเกษตรกร หรือพี่น้องประชาชนที่สนใจอาชีพ ยามว่างจากงานประจำ โดยนำวัสดุที่มีในท้องถิ่นนั้นๆ เช่น กระจูด เตย หญ้าแฝก ปาหนัน มาผ่านกระบวนการต่างๆ โดยการแปรรูปเป็นผลิตภัณฑ์นานา ชนิด สร้างรายได้เพิ่มในครัวเรือน อย่างไม่น่าเชื่อ และที่สำคัญรู้จักใช้ทรัพยากรที่มีอยู่ให้เกิดประโยชน์และผสมผสานกับความเป็นอยู่อย่างพอเพียงในวิถีชีวิตปัจจุบันได้อย่างแท้จริง

งานพัฒนาที่ดิน ศูนย์ศึกษา



การพัฒนาพิกุลทองฯ ได้ส่งเสริมการปลูกหญ้าแฝก เพื่อการอนุรักษ์ดินและน้ำและทรัพยากรธรรมชาติ สิ่งแวดล้อมให้แก่ราษฎรในพื้นที่ต่างๆ มาอย่างต่อเนื่อง เมื่อเดือนกุมภาพันธ์ 2556 เจ้าหน้าที่งานปฏิบัติการได้เดินทางไปยังบ้านเกียร อำเภอสือคริน เพื่อให้คำแนะนำและส่งเสริมการปลูกหญ้าแฝกแก่ราษฎร เพื่อฟื้นฟูดินที่เสื่อมโทรมและป้องกันพื้นที่พังทลายของดินลาดชันในพื้นที่ทำการเกษตรอำเภอสือคริน และเพื่อให้เกษตรกรรู้จักหญ้าแฝกมากขึ้น พร้อมกันนี้ งานส่งเสริมอุตสาหกรรม ศูนย์ศึกษาการพัฒนาพิกุลทองฯ จัดให้มีโครงการฝึกอบรมให้เกษตรกรนำไปหญ้าแฝกมาใช้ประโยชน์

ด้านหัตถกรรม เป็นการใช้ประโยชน์จากหญ้าแฝก ที่ทุกคนช่วยกันปลูกในแปลงเกษตร สวนยาง พาราและแปลงพืชไร่ เพื่อใช้ประโยชน์อย่าง คุ่มค่าต่อไปในอนาคต พร้อมทั้งส่งเสริมให้ ราษฎรในพื้นที่เข้าฝึกอบรมเรียนรู้และ นำใบหญ้าแฝกมาทำผลิตภัณฑ์ เป็นการเสริม สร้างรายได้อีกทางหนึ่งและเป็นการนำ ใบหญ้าแฝกมาสร้างมูลค่าเพิ่ม ทั้งเป็นการ อนุรักษ์ศิลปหัตถกรรมอย่างหนึ่งแสดงถึง ภูมิปัญญาท้องถิ่นที่สืบทอดกันมาหลายชั่ว อายุคน

หากต้องการสนับสนุนผลิตภัณฑ์ หญ้าแฝก ติดต่อ คุณสุภรณ์ หงส์เจริญ ประธานกลุ่มผลิตภัณฑ์หญ้าแฝก บ้านเกียร์ หมู่ 1 ตำบลเกียร์ อำเภอสุคิริน จังหวัด นราธิวาส โทรศัพท์ 081-0956675



# สรุปคณะชมงาน ไตรมาส 3

ประจำปีเดือนเมษายน - มิถุนายน 2556



เมษายน 27 คณะ 1,291 ราย  
พฤษภาคม 19 คณะ 640 ราย  
มิถุนายน 21 คณะ 1,110 ราย  
รวม 67 คณะ 3,041 ราย

